

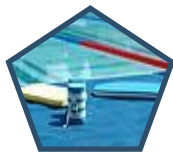
Edition du 4 janvier 2016

**CALENDRIER SPORTIF  
SAISON 2015 - 2016**



**Bassin : 25 m**

**Couloirs : 8**



## Championnats régionaux interclubs

**Samedi 7 et Dimanche 8 novembre 2015**

**Engagements extranat du 28 oct au 4 nov.**

**Lieux :**

**OLIVET**

	samedi 7 nov.	Dimanche 8 nov.
Ouverture des portes	14h00	8H00
Début des épreuves	15h30	9H15
Epreuves	<b>10 x 50 NL Dames</b>	<b>4 x 200 m NL Dames</b>
	<b>10 x 50 NL Messieurs</b>	<b>4 x 200 m NL Messieurs</b>
	<b>100 m DOS Dames</b>	<b>200 m DOS Dames</b>
	<b>200 m DOS Messieurs</b>	<b>100 m DOS Messieurs</b>
	<b>100 m BRASSE Dames</b>	<b>200 m BRASSE Dames</b>
	<b>200 m BRASSE Messieurs</b>	<b>100 m BRASSE Messieurs</b>
	<b>100 m NL Dames</b>	<b>400 m NL Dames</b>
	<b>400 m NL Messieurs</b>	<b>100 m NL Messieurs</b>
	<b>100 m PAPILLON Dames</b>	<b>200 m PAPILLON dames</b>
	<b>200 m PAPILLON Messieurs</b>	<b>100 m PAPILLON Messieurs</b>
	<b>100 m 4 NAGES Dames</b>	<b>200 m 4 NAGES Dames</b>
	<b>200 m 4 NAGES Messieurs</b>	<b>100 m 4 NAGES Messieurs</b>
	<b>Pause 15'</b>	<b>Pause 15'</b>
	<b>4 x 100 m NL Dames</b>	<b>4 x100 m 4 NAGES Dames</b>
<b>4 x 100 m NL Messieurs</b>	<b>4x 100 4 NAGES Messieurs</b>	

### ◆ Modalités de participation :

Les 16 meilleures équipes dames et messieurs, à l'issue des épreuves 2014/2015 sont qualifiées, sans limitation du nombre d'équipes par club.

Après l'épreuve du 10 x 50 NL, aucun changement dans la composition de l'équipe n'est possible.

### ◆ Classements :

**Déclaration impérative des équipes forfaits au plus tard le 17 octobre 2015** (ATTENTION : une équipe forfait pourra participer aux épreuves départementales, mais ne pourra être classée ; seules les équipes 3 et suivantes pourront être classées après un forfait déclaré).

Pour être classée, une équipe doit comporter 10 nageurs et participer\* à toutes les épreuves. Chaque nageur doit participer à une épreuve individuelle et au relais 10x50 m. Le classement des équipes s'effectue par addition des points à la table de cotation fédérale, la cotation des relais ne sera pas doublée.

### \* voir spécial règlement FFN

### ◆ Récompenses :

Les 3 premières équipes dames et messieurs seront récompensées (coupes et médailles)

**Chaque club est tenu de fournir 1 officiel pour la compétition**

## LISTE DES EQUIPES QUALIFIEES INTERCLUBS NOVEMBRE 2015

DAMES		MESSIEURS	
AC BOURGES	15664	EN TOURS	15610
CHARTRES MN	15329	AC BOURGES	15409
EN TOURS	15012	ALLIANCE ORLEANS NATATION	15310
ALLIANCE ORLEANS NATATION	13983	CHARTRES MN	14967
CHARTRES MN	13543	US VENDOME	14761
ASPTT ORLEANS	13172	AC BOURGES	14327
CD LE BLANC	13011	CHARTRES MN	13971
JOUE NATATION	13008	CNM ST GERMAIN	13935
AC BOURGES	12883	NC CHATEAUROUX	13829
VIERZON NATATION	12653	AN ROMORANTIN	13607
US VENDOME	12231	JOUE NATATION	13308
AN ROMORANTIN	12208	EN TOURS	12938
USD LA CHAPELLE	11812	ALLIANCE ORLEANS NATATION	12487
USM SARAN	11787	ASPTT ORLEANS	12272
EN TOURS	11331	CHARTRES MN	12132
AAJ BLOIS	11323	AC BOURGES	11631
REMPLOCANTS EVENTUELS			
CO VERNUILLET	11270	CN CHATEAUDUN	11573
CN CHINON	11212	US VENDOME	11540
NC CHATEAUROUX	10438	ALLIANCE ORLEANS NATATION	11426

**Bassin : 25 m**

**Couloirs :**

## Interclubs 11 ans et moins 25 m. 1<sup>er</sup> plot

**Samedi 14 ou Dimanche 15 novembre 2015**

**Engagements extranat du 4 au 11 nov.**

**Lieux : Organisation à l'initiative des départements, possibilité de mutualiser**

### Samedi 14 ou Dimanche 15 nov.

Ouverture des portes	13h45
Début des épreuves	15h00
Epreuves	<b>4 x 50 m. 4 NAGES</b>
	<b>Pause 10'</b>
	<b>4 x 50 m. NL</b>
	<b>Pause 10'</b>
	<b>4 x 50 m. BRASSE</b>
	<b>Pause 10'</b>
	<b>4 x 50 m. PAPILLON</b>



#### EPREUVES RESERVEES : aux nageurs et nageuses nés en 2005,2006 et 2007

##### ◆ Modalités de participation :

Seuls peuvent participer les nageurs titulaires de l'ENF3 pass'compétition natation course

Chaque nageur doit participer OBLIGATOIREMENT aux 4 relais

Chaque équipe est composée de 4 nageurs (obligatoirement 2 filles et 2 garçons).

A l'issue de la première épreuve, aucun changement ni remplacement ne peut être effectué.

##### ◆ Classements :

Pour être classée, une équipe doit nécessairement participer à toutes les épreuves.

Dans ce cas, un club peut présenter plusieurs équipes

Le classement des équipes s'effectue par addition des points obtenus à la table de cotation fédérale.

##### ◆ Récompenses :

Laissées à l'initiative des comités départementaux.

##### ◆ Disqualifications :

Il est demandé aux juges de faire preuve de beaucoup de pédagogie. L'avertissement doit être privilégié.

**Bassin : 25 m**

**Couloirs : 6**

## Championnats régionaux Demi-fond

**Dimanche 29 novembre 2015**

**Engagements extranat du 18 au 25 nov.**

**Lieux**

**VIERZON**

**Compétition qualificative aux Championnats N2 en bassin de 25 m**

### Dimanche 29 nov.

Ouverture  
des portes

7h45

14H00

Début des  
épreuves

9h00

15H00

Epreuves

800 m. NL Dames

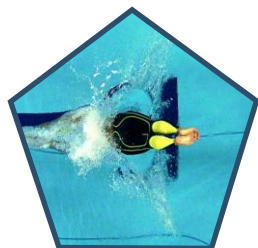
800 m. NL Messieurs

1500 m. NL Messieurs

1500 m. NL Dames

400 m. 4 NAGES Dames

400 m. 4 NAGES Messieurs



#### ◆ Modalités de participation :

Cette compétition est ouverte à tous les nageurs et nageuses des séries régionales et au-delà toutes catégories et de catégorie d'âge. Ils peuvent s'engager sur les épreuves de leur choix.

Les nageurs ayant réalisé **UN** temps de la grille de qualification régionale en 25 m lors des championnats départementaux, des championnats interclubs ou lors de la saison 2014-2015 pourront participer aux épreuves de leur choix.

Les benjamins et benjamines ne sont pas autorisés à participer

En fonction du nombre de séries de 1500 nage libre filles, une pause pourra être prévue avant le 400 4 nages garçons.

#### ◆ Classements :

Les épreuves seront nagées toutes catégories confondues, classement au temps.

#### ◆ Récompenses :

Les trois premiers toutes catégories ainsi que les trois premiers minimes seront récompensés.

**Chaque club ayant au moins 2 nageurs ou plus est tenu de fournir 1 officiel par réunion. Cette compétition ne donnera pas lieu à avertissement concernant cette règle.**

**Bassin : 25 m**

**Couloirs : 4**



## Championnat Interclubs Des Maîtres

**Dimanche 29 novembre 2015**

**Engagements extranat du 18 au 25 nov.**

**Lieux**

**CHATEAUDUN**

**Compétition qualificative aux 2èmes championnats de France Interclubs des Maîtres**

Dimanche 29 nov.		
Ouverture des portes	9H30	13H45
Début des épreuves	10H30	14H30
Epreuves	<b>4 X 50 m 4 NAGES</b>	<b>50 m. PAPILLON</b>
	<b>400 m. NL</b>	<b>100m. DOS</b>
	<b>100 m. PAPILLON</b>	<b>50 m. BRASSE</b>
	<b>50 m. DOS</b>	<b>100 m. NL</b>
	<b>100m. BRASSE</b>	<b>200 4 NAGES</b>
	<b>50 m. NL</b>	<b>10 x 50 m. NL</b>

### ◆ Modalités de participation :

Compétition ouverte aux nageurs et nageuses nés en 1990 et avant (25 ans et plus).

Chaque équipe sera composée de 10 nageurs ou nageuses du même club (la répartition hommes/femmes au sein des équipes est libre).

Chaque nageur doit impérativement effectuer 1 nage individuelle et le relais 10x50 Libre.

**Le relais 4x50 4Nages est obligatoirement nagé par 2 hommes et 2 femmes.** La participation est obligatoire pour se qualifier aux Championnats de France Interclubs.

### ◆ Classements :

Il n'y a pas de classement par catégorie d'âge. La répartition dans les séries pour une épreuve se fait au temps d'engagement (les hommes et les femmes nagent ensemble).

Le classement s'effectue d'après les points à la table de cotation affectés d'un coefficient de majoration moyen calculé à partir des records du monde de la catégorie d'âge (*cf. spécial règlements*)

Les points des relais seront calculés ainsi :

- 4 x 50 4 nages: cotation du 4 x 50 4 nages messieurs après correction par les coefficients
- 10 x 50 nage libre: temps des relayeurs divisé par 10 et multiplié par 4, cotation FFN du 4x50 m nage libre après correction par les coefficients.
- 

### ◆ Récompenses :

Les trois premières équipes seront récompensées (coupes et médailles)

**Chaque club est tenu de fournir 1 officiel pour la compétition**

**Bassin : 25 m**

**Couloirs : 8**

**Championnats régionaux  
En bassin de 25 m**  
**Samedi 5 et Dimanche 6 décembre 2015**

**Lieux**

**TOURS**

**Engagements extranat du 25 nov. au 2 déc.**

**Compétition qualificative aux Championnats N2 en bassin de 25 m**

Samedi 5 déc.		Dimanche déc.		
Ouverture des portes	7 h 45	14 h 30	7 h 45	14 h 30
Début des épreuves	9 h 00	15 h 30	9 h 00	15 h 30
Epreuves	<b>200 m. BRASSE</b>	<b>200 m. BRASSE (Finales)</b>	<b>200 m. NL</b>	<b>200 m. NL (Finales)</b>
	<b>100 m. NL</b>	<b>100 m. NL (Finales)</b>	<b>200 m. PAPILLON</b>	<b>200 m. PAPILLON (Finales)</b>
	<b>200 m. DOS</b>	<b>200 m. DOS (Finales)</b>	<b>100 m. DOS</b>	<b>100 m. DOS (Finales)</b>
	<b>100 m PAPILLON</b>	<b>100 m. PAPILLON (Finales)</b>	<b>200 m. 4 NAGES</b>	<b>200 m. 4 NAGES (Finales)</b>
	<b>50 m. BRASSE</b>	<b>50 m. BRASSE (Finales)</b>	<b>100 m. BRASSE</b>	<b>100 m. BRASSE (Finales)</b>
	<b>50 m. DOS</b>	<b>50 m. DOS (Finales)</b>	<b>50 m. PAPILLON</b>	<b>50 m. PAPILLON (Finales)</b>
	<b>400 m. NL (séries lentes)</b>	<b>400 m. NL (série rapide)</b>	<b>50 m. NL</b>	<b>50 m. NL (Finales)</b>

◆ **Modalités de participation :**

Cette compétition est ouverte à tous les nageurs et nageuses des séries régionales et au-delà toutes catégories et de catégorie d'âge. Ils peuvent s'engager sur les épreuves de leur choix.

Les nageurs ayant réalisé les temps de la grille de qualification régionale en 25 m lors des championnats départementaux, des interclubs ou lors de la saison 2014-2015 pourront participer aux épreuves où les temps ont été réalisés.

Les benjamins et benjamines ne sont pas autorisés à participer

◆ **Classements :**

Les épreuves seront nagées toutes catégories confondues avec finales A et B toutes catégories et finale C pour les 15 ans et moins non qualifiés en finales A et B, sur les 50 m, 100 m et 200 m.

Le 400 nage libre sera nagé classement au temps, séries lentes le matin, série rapide l'après-midi.

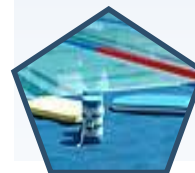
◆ **Récompenses :**

Les trois premiers de chaque finale A et les 3 premiers minimes seront récompensés.

Pour les récompenses minimes les finales A puis B, priment sur les finales C.

**Chaque club ayant au moins 3 nageurs est tenu de fournir 1 officiel par réunion.**

**Chaque club ayant au moins 10 nageurs est tenu de fournir 2 officiels par réunion.**



**Bassin : 25 m**

**Couloirs :**

## Interclubs Benjamins 25 m 1<sup>er</sup> Plot

**Dimanche 13 décembre 2015**

**Engagements extranat du 2 au 9 déc.**

**Lieux :**

**ROMORANTIN**

**(18/36/41)**

**CHARTRES**

**(28/37/45)**

### Dimanche 13 déc.

Ouverture  
des  
portes

8H45

14H00

Début  
des  
épreuves

10H00

15H00

Epreuves

**4 x 50 m 4N**

**4 x 50 m PAILLON**

**Pause 10'**

**100 4 NAGES**

**4 x 50 m BRASSE**

**Pause 10'**

**4 x 50 m NL**

### EPREUVES RESERVEES : aux nageurs et nageuses nés en 2003 et 2004 Les nageurs nés en 2004 doivent être titulaires du pass'compétition

#### ◆ Modalités de participation :

Chaque nageur doit participer OBLIGATOIREMENT au 100 4 nages et aux relais

Chaque équipe est composée de 4 nageurs.

Les nageurs remplaçants pourront participer au 100 4 nages

Les équipes mixtes (garçons/filles) sont autorisées hors classement  
(**engagement hors concours**)

A l'issue de la première épreuve, aucun changement ni remplacement ne peut être effectué.

#### ◆ Classements :

Pour être classée, une équipe doit nécessairement participer à toutes les épreuves (individuelles et relais). Dans ce cas, un club peut présenter plusieurs équipes

Le classement des équipes s'effectue par addition des points obtenus à la table de cotation fédérale.

La cotation des relais ne sera pas doublée.

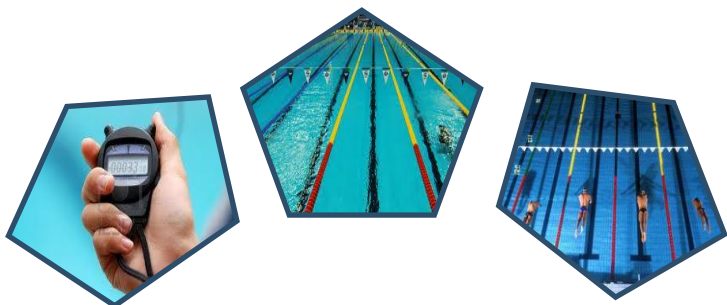
Un classement masculin, un classement féminin et un classement général sont publiés.

Il n'y a pas la possibilité d'organiser un tour éliminatoire départemental.

#### ◆ Récompenses :

Les trois premières équipes Filles et Garçons seront récompensées (coupes et médailles)

**Chaque club est tenu de fournir 1 officiel pour la compétition**





**Bassin : 25 m**

**Couloirs : 10**

## Interclubs Benjamins 25 m 2<sup>ème</sup> plot

**Sam. 30 janvier 2016**

**Engagements extranat du 20 au 27 janv.**

**Lieux**

**CHARTRES**

Samedi 30 janv.

Ouverture  
des portes

8 h 00

14 h 00

Début des  
épreuves

9 h 00

15 h 00

Epreuves

**4 x 200 m. NL Dames**

**100 m. BRASSE Dames**

**4 x 200 m. NL Messieurs**

**100 m. BRASSE Messieurs**

**100 m. PAPILLON Dames**

**100 m. NL Messieurs**

**100 m. PAPILLON Messieurs**

**Course des remplaçants**

**100 m. DOS Dames**

**4 x 100 m. 4 NAGES  
Individuels Dames**

**100 m. DOS Messieurs**

**4 x 100 m. 4 NAGES  
Individuels Mess.**

**EPREUVES RESERVEES : aux nageurs et nageuses nés en 2003 et 2004**  
**Les nageurs nés en 2004 doivent être titulaires du pass'compétition**

◆ **Modalités de participation :**

Pour être classée, une équipe doit nécessairement participer à toutes les épreuves (individuelles et relais). Dans ce cas, un club peut présenter plusieurs équipes.

Les équipes mixtes (garçons/filles) sont autorisées hors classement.  
**(Hors Concours)**

Chaque équipe est composée de 4 nageurs.

Chaque nageur doit participer **OBLIGATOIREMENT** à **deux épreuves** individuelles et aux 2 relais.

Chaque épreuve de 100 m doit être nagée **deux fois**.

Les nageurs remplaçants pourront participer à 1 épreuve du programme au choix.

Le 4 x 100 4 nages (chaque relayeur effectuant un 100 4N) sera côté sur la base du 4 x 100 Libre.

◆ **Classements :**

Le classement des équipes s'effectue par addition des points obtenus à la table de cotation fédérale.

La cotation des relais ne sera pas doublée

Un classement masculin, un classement féminin et un classement général seront publiés.

◆ **Récompenses :**

Les 3 premières équipes Filles et Garçons seront récompensées (coupes et médailles).

**Chaque club est tenu de fournir 1 officiel pour la compétition**



**Bassin : 25 m**

**Couloirs : 10**

## Interclubs Minimes

**Dimanche 31 janvier 2016**

**Lieux**

**CHARTRES**

**Engagements extranat du 20 au 27 janv.**

### Dimanche 31 Janv.

Ouverture  
des portes

8 h 15

14 h 00

Début des  
épreuves

9 h 30

15 h 00

Epreuves

**4 x 200 m. NL Dames**

**100 m. BRASSE Dames**

**4 x 200 m. NL Messieurs**

**100 m. BRASSE Messieurs**

**100 m. NL Dames**

**100 m. PAPILLON Dames**

**100 m. NL Messieurs**

**100 m. PAPILLON  
Messieurs**

**Course des remplaçants**

**100 m. DOS Dames**

**4 x 100 m. 4 NAGES  
Individuels Dames**

**100 m. DOS Messieurs**

**4 x 100 m. 4 NAGES  
Individuels Mess.**

### EPREUVES RESERVEES : Aux nageuses et nageurs nés en 2001 et 2002

#### ◆ Modalités de participation :

Pour être classée, une équipe doit nécessairement participer à toutes les épreuves (individuelles et relais). Dans ce cas, un club peut présenter plusieurs équipes

Les équipes mixtes (garçons/filles) sont autorisées hors classement. Chaque équipe est composée de 4 nageurs.

Chaque nageur doit participer OBLIGATOIREMENT à **deux épreuves** individuelles et aux 2 relais.

Chaque épreuve de 100 m doit être nagée **deux fois**.

Les nageurs remplaçants pourront participer à 1 épreuve du programme au choix.

Le 4 x 100 4 nages (chaque relayeur effectuant un 100 4N) sera côté sur la base du 4 x 100 Libre.

#### ◆ Classements :

Le classement des équipes s'effectue par addition des points obtenus à la table de cotation fédérale.

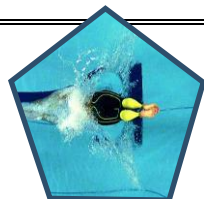
La cotation des relais ne sera pas doublée

Un classement masculin, un classement féminin et un classement général seront publiés.

#### ◆ Récompenses :

Les 3 premières équipes Filles et Garçons seront récompensées (coupes et médailles).

**Chaque club est tenu de fournir 1 officiel pour la compétition**



**Bassin : 25 m**

**Couloirs :**

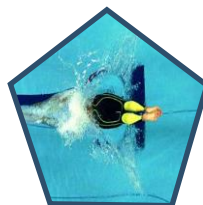
## Interclubs 11 ans et moins 25m 2<sup>ème</sup> plot

*Organisation avant le 28 février 2016*

**Lieux : Organisation  
à l'initiative des  
départements  
possibilité de  
mutualiser**

**Engagements extranat du**

Ouverture des portes	13h45
Début des épreuves	15h00
Epreuves	<b>4 x 50 m. 4 NAGES</b>
	<b>Pause 10'</b>
	<b>4 x 50 m. NL</b>
	<b>Pause 10'</b>
	<b>4 x 50 m. BRASSE</b>
	<b>Pause 10'</b>
	<b>4 x 50 m. PAPILLON</b>



### EPREUVES RESERVEES : Aux nageuses et nageurs nés en 2005, 2006 et 2007

#### ◆ Modalités de participation :

Seuls peuvent participer les nageurs titulaires de l'ENF3 pass'compétition natation course

Chaque nageur doit participer OBLIGATOIREMENT aux 4 relais

Chaque équipe est composée de 4 nageurs ou 4 nageuses

Les équipes mixtes peuvent participer sans classement final.

A l'issue de la première épreuve, aucun changement ni remplacement ne peut être effectué.

#### ◆ Classements :

Pour être classée, une équipe doit nécessairement participer à toutes les épreuves.

Dans ce cas, un club peut présenter plusieurs équipes

Le classement des équipes s'effectue par addition des points obtenus à la table de cotation fédérale.

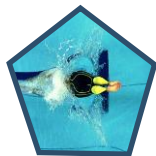
#### ◆ Récompenses :

Les trois premières équipes filles et les trois premières équipes garçons seront récompensées (coupes et médailles)

**Chaque club est tenu de fournir 1 officiel pour la compétition**

**Bassin : 25 m**

**Couloirs : 5**



# 1<sup>er</sup> Meeting régional

**Samedi 27 et Dimanche 28 février 2016**

*Engagements extranat du 17 au 24 fév.*

**Lieux**

**ORLEANS  
Palais des Sports**

## Compétition qualificative aux Championnats régionaux

Samedi 27 fév.		Dimanche 28 fév.		
Ouverture des portes	7 h 45	14 h 30	7 h 45	14 h 30
Début des épreuves	9 h 00	15 h 30	9 h 00	15 h 30
Epreuves	<b>1500 m. NL (Séries lentes)</b>	<b>1500 m. NL (Série rapide)</b>	<b>200 m. NL</b>	<b>200 m. NL (Finales)</b>
	<b>200 m. BRASSE</b>	<b>200 m. BRASSE (Finales)</b>	<b>200 m. PAPILLON</b>	<b>200 m. PAPILLON (Finales)</b>
	<b>200 m. DOS</b>	<b>200 m. DOS (Finales)</b>	<b>100 m. DOS</b>	<b>100 m. DOS (Finales)</b>
	<b>100 m. NL</b>	<b>100 m. NL (Finales)</b>	<b>100 m. BRASSE</b>	<b>100 m. BRASSE (Finales)</b>
	<b>200 m. 4 NAGES</b>	<b>200 m. 4 NAGES (Finales)</b>	<b>800 m. NL (Séries lentes)</b>	<b>800 m. NL (Série rapide)</b>
	<b>100m. PAPILLON</b>	<b>100 m. PAPILLON (Finales)</b>	<b>400 m. 4 NAGES (Séries lentes)</b>	<b>400 m. 4 NAGES (Série rapide)</b>
	<b>50 m. BRASSE</b>	<b>50 m. BRASSE (Finales)</b>	<b>50 m. PAPILLON</b>	<b>50 m. PAPILLON (Finales)</b>
	<b>50 m. DOS</b>	<b>50 m. DOS (Finales)</b>	<b>50 m. NL</b>	<b>50 m. NL (Finales)</b>
	<b>400 m. NL (séries lentes)</b>	<b>400 m. NL (série rapide)</b>		

### ◆ Modalités de participation :

Cette compétition est ouverte à tous les nageurs et nageuses de séries départementale et au-delà toutes catégories et de catégorie d'âge ou ayant réalisé au moins une performance de la grille de série départementale depuis le 16 Septembre 2015. Ils peuvent s'engager sur les épreuves de leur choix.

Les benjamins et benjamines ne sont pas autorisés à participer

### ◆ Classements :

**Finale A toutes cat. si moins de 24 nageurs engagés sur l'épreuve**

**Finale A et B toutes cat. si entre 25 et 40 nageurs engagés sur l'épreuve**

**Finale C toutes cat. si plus de 40 nageurs engagés sur l'épreuve**

### Récompenses :

Les trois premiers de la finale A toutes catégories seront récompensés

**Chaque club ayant de 3 nageurs est tenu de fournir 1 officiel par réunion.**

**Chaque club ayant 10 nageurs ou plus est tenu de fournir 2 officiels par réunion.**

**Bassin : 25 m**

**Couloirs : 6**

# Championnats régionaux d'hiver Des Maîtres

**Samedi 5 et Dimanche 6 mars**

**Engagements extranat du 24 fév. au 2 mars.**

**Lieux**

**MONTARGIS**

Compétition qualificative aux Championnats de France hiver des Maîtres

	Samedi 5 mars	Dimanche 6 mars	
Ouverture des portes	13 h 15	8 h 00	13 h 30
Début des épreuves	14 h 30	9 h 00	14 h 15
EPREUVE	<b>800 m. NL</b>	<b>400 m. NL</b>	<b>4 x 50 m. 4 NAGES</b>
	<b>50 m. DOS</b>	<b>200 m. DOS</b>	<b>400 m. 4 NAGES</b>
	<b>100 m. BRASSE</b>	<b>100 m. 4 NAGES</b>	<b>100 m. NL</b>
	<b>200 m. 4 NAGES</b>	<b>200 m. BRASSE</b>	<b>50 m. BRASSE</b>
	<b>100 m. PAILLON</b>	<b>50 m. NL</b>	<b>100 m. DOS</b>
	<b>200 m. NL</b>	<b>200 m. PAILLON</b>	<b>50 m. PAILLON</b>
	<b>4x 50 m. 4 NAGES Mixte</b>	<b>4 x 50 m. NL</b>	<b>4 x 50 m. NL Mixte</b>

## EPREUVES RESERVEES : Aux catégories Maîtres (cf Tableau page suivante)

### ◆ Modalités de participation :

Compétition ouverte aux nageurs et nageuses nés en 1991 et avant (25 ans et plus).

Engagements sur 2 épreuves individuelles maximum par réunion.

Les relais mixtes comprennent obligatoirement 2 hommes et 2 femmes.

### ◆ Classements :

Engagements libres, les séries seront nagées au temps d'engagement et le classement effectué par catégorie.

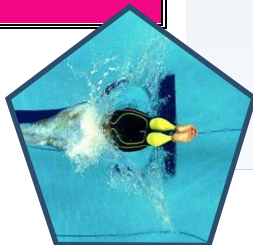
### ◆ Récompenses :

Les vainqueurs de chaque épreuve individuelle ou de relais seront récompensés par catégorie.

Les catégories sont les suivantes, pour les épreuves individuelles et les relais :

**Chaque club ayant 3 nageurs ou plus est tenu de fournir 1 officiel par réunion**

**Chaque club ayant 10 nageurs ou plus est tenu de fournir 2 officiels par réunion**





## Catégories Maîtres

Individuelle		Relais	
C1 de 25 à 29 ans	C2 de 30 à 34 ans		
C3 de 35 à 39 ans	C4 de 40 à 44 ans	R1	119 ans et moins
C5 de 45 à 49 ans	C6 de 50 à 54 ans	R2	120 ans à 159 ans
C7 de 55 à 59 ans	C8 de 60 à 64 ans	R3	160 ans à 199 ans
C9 de 65 à 69 ans	C10 de 70 à 74 ans	R4	200 ans à 239 ans
C11 de 75 à 79 ans	C12 de 80 à 84 ans	R5	240 ans à 279 ans
C13 de 85 à 89 ans	C14 de 90 à 94 ans	R6	280 ans à 319 ans
C15 95 ans et plus		R7	320 ans à 359 ans

**Bassin : 50 m**

**Couloirs : 6**



## 2ème Meeting régional

**Samedi 23 et Dimanche 24 avril 2016**

**Engagements extranat du 13 au 20 avr.**

**Lieux**

**ORLEANS LA SOURCE**

**Compétition qualificative aux Championnats régionaux**

Samedi 23 avr.		Dimanche 24 avr.		
Ouverture des portes	7 h 45	14 h 30	7 h 45	14 h 30
Début des épreuves	9 h 00	15 h 30	9 h 00	15 h 30
Epreuves	800 m. NL (Séries lentes)	800 m. NL (Série rapide)	400 m. NL (Séries lentes)	400 m. NL (Série rapide)
	50 m. BRASSE	50 m. BRASSE (Finales)	100 m. BRASSE	100 m. BRASSE (Finales)
	200 m. DOS	200 m. DOS (Finales)	200 m. PAPILLON	200 m. PAPILLON (Finales)
	50 m. NL	50 m. NL (Finales)	100 m. DOS	100 m. DOS (Finales)
	400 m. 4 NAGES (Séries lentes)	400 m. 4 NAGES (Série rapide)	1500 m. NL (Séries lentes)	1500 m. NL (Série rapide)
	100 m. PAPILLON	100 m. PAPILLON (Finales)	200 m. 4 NAGES	200 m. 4 NAGES (Finales)
	200 m. BRASSE	200 m. BRASSE (Finales)	50 m. PAPILLON	50 m. PAPILLON (Finales)
	50 m. DOS	50 m. DOS (Finales)	100 m. NL	100 m. NL (Finales)
	200 m. NL	200 m. NL (Finales)		
	5 kms indoor à partir de 18h			

### ◆ Modalités de participation :

Cette compétition est ouverte à tous les nageurs et nageuses de séries départementale et au-delà toutes catégories et de catégorie d'âge ou ayant réalisé au moins une performance de la grille de série départementale depuis le 16 Septembre 2015. Ils peuvent s'engager sur les épreuves de leur choix.

Les benjamins et benjamines ne sont pas autorisés à participer

### ◆ Classements :

**Finale A toutes cat. si moins de 24 nageurs engagés sur l'épreuve**

**Finale A et B toutes cat. si entre 25 et 40 nageurs engagés sur l'épreuve**

**Finale C toutes cat. si plus de 40 nageurs engagés sur l'épreuve**

### ◆ Récompenses :

Les trois premiers de la finale A toutes catégories seront récompensés

**Chaque club ayant 3 nageurs ou plus est tenu de fournir un officiel par réunion.**

**Chaque club ayant 10 nageurs ou plus est tenu de fournir 2 officiels par réunion.**

**Bassin : 50 m**

**Couloirs : 6**



## Championnats régionaux d'été Des Maîtres

**Dimanche 5 juin 2016**

**Engagements extranat du 25 mai au 1er juin**

**Lieux**

**GIEN**

**Compétition qualificative aux Championnats de France des Maîtres**

Dimanche 5 juin 2016		
Ouverture des portes	8 h 00	13 h 45
Début des épreuves	9 h 00	14 h 30
EPREUVES	<b>4 x 50 m. NL Mixte</b>	<b>4 x 50 m. 4 NAGES Mixte</b>
	<b>800 m. NL</b>	<b>400 m. NL</b>
	<b>50 m. BRASSE</b>	<b>200 m. PAPILLON</b>
	<b>50 m. NL</b>	<b>50 m. DOS</b>
	<b>100 m. PAPILLON</b>	<b>100m. BRASSE</b>
	<b>200 m. 4 NAGES</b>	<b>50 m. PAPILLON</b>
	<b>100 m. DOS</b>	<b>100 m. NL</b>
	<b>200 m. BRASSE</b>	<b>400 m. 4 NAGES</b>
	<b>200 m. NL</b>	<b>200 m. DOS</b>
	<b>4 x 50 m. NL</b>	<b>4 x 50 m. 4 NAGES</b>

### EPREUVES RESERVEES : Aux catégories Maîtres

#### ◆ Modalités de participation :

Compétition ouverte aux nageurs et nageuses nés en 1991 et avant (25 ans et plus).  
Engagements sur 3 épreuves individuelles maximum par réunion.  
Les relais mixtes comprennent obligatoirement 2 hommes et 2 femmes.

#### ◆ Classements :

Engagements libres, les séries seront nagées au temps d'engagement et le classement effectué par catégorie.

#### ◆ Récompenses :

Les vainqueurs de chaque épreuve individuelle ou de relais seront récompensés par catégorie.  
Les catégories sont les suivantes, pour les épreuves individuelles et les relais :

**Chaque club ayant au moins 3 nageurs est tenu de fournir 1 officiel par réunion**



**Bassin : 50 m**

**Couloirs : 10**



## Championnat régional du Centre

**Samedi 11 et dimanche 12 juin 2016**

**Engagements extranat du 1er au 8 juin**

**Lieux**

**CHARTRES**

### Compétition qualificative aux Championnats N2 d'été

		Samedi 11 juin		Dimanche 12 juin	
Ouverture des portes		8 h 00	14 h 30	8 h 00	14 h 30
Début des épreuves		9 h 15	15 h 30	9 h 15	15 h 30
Epreuves	<b>200 m. 4 NAGES</b>	<b>200 m. 4 NAGES (Finales)</b>	<b>800 m. NL (Séries lentes)</b>	<b>800 m. NL (Série rapide)</b>	
	<b>100 m. NL</b>	<b>100 m. NL (Finales)</b>	<b>200 m. BRASSE</b>	<b>200 m. BRASSE (Finales)</b>	
	<b>100 m. BRASSE</b>	<b>100 m. BRASSE (Finales)</b>	<b>200 m. PAPILLON</b>	<b>200 m. PAPILLON (Finales)</b>	
	<b>200 m. DOS</b>	<b>200 m. DOS (Finales)</b>	<b>200 m. NL</b>	<b>200 m. NL (Finales)</b>	
	<b>1500 m. NL (Séries lentes)</b>	<b>1500 m. NL (Série rapide)</b>	<b>100 m. DOS</b>	<b>100 m. DOS (Finales)</b>	
	<b>100 m. PAPILLON</b>	<b>100 m. PAPILLON (Finales)</b>	<b>50 m. BRASSE</b>	<b>50 m. BRASSE (Finales)</b>	
	<b>50 m. DOS</b>	<b>50 m. DOS (Finales)</b>	<b>50 m. PAPILLON</b>	<b>50 m. PAPILLON (Finales)</b>	
	<b>400 m. NL (séries lentes)</b>	<b>400 m. NL (série rapide)</b>	<b>50 m. NL</b>	<b>50 m. NL (Finales)</b>	
		<b>400 m. 4 NAGES (Séries lentes)</b>	<b>400 m. 4 NAGES (Série rapide)</b>		

#### ◆ Modalités de participation :

Cette compétition est ouverte aux nageurs de série régionale et plus, ainsi qu'à tous les nageurs et nageuses qui **auront réalisé** les temps de la grille de qualification par catégories d'âge lors des compétitions qualificatives (championnats régionaux 25m, meetings régionaux et meetings de Chartres et Tours et Meeting 45).

Les nageurs de série régionale et plus pourront s'engager dans les épreuves de leur choix. Les autres nageurs (ses) pourront s'engager uniquement sur les épreuves où les temps de qualification ont été réalisés plus **UNE** épreuve complémentaire.

En fonction du nombre d'engagés, les séries de 800 et 1500 nage libre pourront être nagées à deux nageurs par ligne d'eau.

Les benjamines et benjamins ne sont pas autorisés à participer.

#### ◆ Classements :

Les épreuves seront nagées toutes catégories confondues, avec finales A et B toutes catégories et finale C pour les Minimes non qualifiés en finales A et B, sur 50, 100 et 200. Les 400 4N, 400, 800 et 1500 Libre seront nagés classement au temps, séries lentes le matin, série rapide l'après-midi.

#### ◆ Récompenses :

Les trois premiers de chaque finale A et les trois premiers minimes seront récompensés.

Pour les récompenses minimes les finales A puis B priment sur les finales C.

**Chaque club ayant 3 nageurs ou plus est tenu de fournir 1 officiel par réunion.**

**Chaque club ayant 10 nageurs ou plus est tenu de fournir 2 officiels par réunion**

**Bassin : 25 m**

**Couloirs : 6**



## Finale régionale du Natathlon 11 ans et moins

**Samedi 25 juin 2016**

**Lieux**

**BLOIS**

**Engagements extranat du 15 au 22 juin 2016**

### Dimanche 25 juin 2016

Ouverture des portes	9 h 00	14 h 00
Début des épreuves	10 h 00	15 h 00
Epreuves	<b>100 m. NL Filles 11 ans</b>	<b>100 m. BRASSE Garçons 11 ans</b>
	<b>100 m. NL Garçons 11 ns</b>	<b>100 m. BRASSE Filles 11 ans</b>
	<b>50 m. NL Filles 10 ans</b>	<b>50 m. BRASSE Garçons 10 ans</b>
	<b>50 m. NL Garçons 10 ans</b>	<b>50 m. BRASSE Filles 10 ans</b>
	<b>100 m. PAPILLON Filles 11 ans</b>	<b>100 m. DOS Garçons 11 ans</b>
	<b>100 m. PAPILLON Garçons 11 ans</b>	<b>100 m. DOS Filles 11 ans</b>
	<b>50 m. PAPILLON Filles 10 ans</b>	<b>50 m. DOS Garçons 10 ans</b>
	<b>50 m. PAPILLON Garçons 10 ans</b>	<b>50 m. DOS Filles 10 ans</b>
	<b>400 m. NL Filles 11 ans</b>	<b>400 m. NL Garçons 11 ans</b>
<b>200 m. NL Filles 10 ans</b>	<b>200 m. NL Garçons 10 ans</b>	

### EPREUVES RESERVEES aux filles et garçons nés en 2005 ,2006 et 2007

#### ◆ Modalités de participation :

A l'issue des 3 étapes du Natathlon, les 30 meilleurs garçons et filles 10 ans et moins à l'addition des points des 5 épreuves seront qualifiés pour cette finale, de même que les 30 meilleurs garçons et filles 11 ans.

La participation à l'ensemble des 5 épreuves du Natathlon au moins une fois est obligatoire pour se qualifier à cette finale.

Le programme de chaque étape est laissée à l'initiative des départements

Toutes les épreuves se dérouleront classement au temps.

Les nageurs doivent participer aux 5 épreuves.

#### ◆ Classements

- Un classement général à l'addition des points de la table de cotation fédérale sur les 5 épreuves du programme.

- Un classement départemental à l'addition des points de la table de cotation fédérale sur les 5 épreuves.

#### ◆ Récompenses :

- Classement général : 8 premiers 10 ans et moins (8 filles et 8 garçons) et 8 premiers 11 ans (8 filles et 8 garçons) seront récompensés.

- Classement départemental : seront pris en compte les 4 meilleurs totaux par département (sans distinction de genre).

#### ◆ Eliminatoires :

Les comités départementaux organiseront aux dates de leur choix et dans le respect des règlements fédéraux les 3 plots éliminatoires du Natathlon 10/11 ans.

**Chaque club ayant 3 nageurs ou plus est tenu de fournir 1 officiel par réunion.**

**Chaque club ayant 10 nageurs ou plus est tenu de fournir 2 officiels par réunion.**

**Bassin : 25 m**

**Couloirs : 5**

## Trophée régional Pierre-Montaron

**Dimanche 3 juillet 2016**

**Engagements extranat du 22 au 29 juin**

**Lieux**

**MEHUN/YEVRE**

Dimanche 3 juillet 2016		
Ouverture des portes	9 h 00	14 h 00
Début des épreuves	10 h 00	15 h 00
Epreuves	400 m.NL	100 m. BRASSE
	100 m.DOS	100 m. NL
	100 m. PAILLON	200 m. 4 NAGES



### EPREUVES RESERVEES aux filles et garçons nés en 2003 et 2004

#### ◆ Modalités de participation :

A l'issue des 4 étapes du Natathlon, les 40 meilleurs garçons et filles à l'addition des points des 10 épreuves seront qualifiés pour cette finale, à l'exception des qualifié(e)s aux trophées Lucien Zins national et interrégional).

Les nageurs et nageuses qualifiés aux trophées Lucien-Zins ne sont pas autorisés à participer.

La participation à l'ensemble des 10 épreuves du Natathlon au moins une fois est obligatoire pour se qualifier à cette finale. Toutes les épreuves se dérouleront classement au temps.

Les nageurs doivent participer à 4 épreuves, **2** épreuves obligatoires (400 NL, et 200 4 nages) et **2** épreuves de 100 au choix.

#### ◆ Classements :

Il sera établi un classement général à l'addition des points à la table de cotation fédérale sur ces 4 épreuves.

#### ◆ Récompenses :

Les 8 premiers du classement général seront récompensés.

#### ◆ Eliminatoires :

Les comités départementaux organiseront aux dates de leur choix et dans le respect des règlements fédéraux les 4 plots éliminatoires du Natathlon 12/13 ans.

**Chaque club ayant 3 nageurs ou plus est tenu de fournir 1 officiel par réunion**